



# Affecto

Toimitusjohtajan katsaus  
ja tilinpäätöksen esittely

Pekka Eloholma 25.3.2010

**Affecto**

# Forward-Looking Statements



Eräät tämän esityksen osat sisältävät lausumia tulevaisuudesta perustuen yhtiön nykyisiin odotuksiin, arvioihin, ennusteisiin ja oletuksiin.

Sanat kuten "ennustaa", "arvioida", "odottaa", "suunnittelee", sekä niiden johdannaiset on tarkoitettu osoittamaan tulevaisuudennäkymiä, jotka sisältävät mm. Affecto Oyj:n toimintaa, kannattavuutta, markkinakasvua ja toimialan kehitysnäkymiä, rajoittumatta kuitenkaan näihin seikkoihin.

Nämä lausunnot sisältävät riskejä ja epävarmuustekijöitä, joiden ennustaminen on vaikeaa, ja siksi toteutuvat tulokset ja kehitystrendit voivat poiketa huomattavasti tämänhetkisistä tulevaisuudennäkymistä. Affecto päivittää lausuntojaan uuden informaation ja tulevaisuuden tapahtumien osalta tiedonantovelvollisuuden puitteissa.

---

Certain sections of this presentation contain forward-looking statements based on the Company's current expectations, estimates, projections and assumptions.

Words such as 'forecasts', 'estimates', 'expects', 'plans', and variations of these words and similar expressions are intended to identify forward-looking statements, which include, but are not limited to, Affecto's performance and profitability, market growth and industry developments.

These statements involve certain risks and uncertainties, which are difficult to predict, and therefore actual future results and trends may differ materially from what is forecast in forward-looking statements. Affecto undertakes to update such statements with respect to new information and future events only within the limits of its statutory obligation to disclose information.

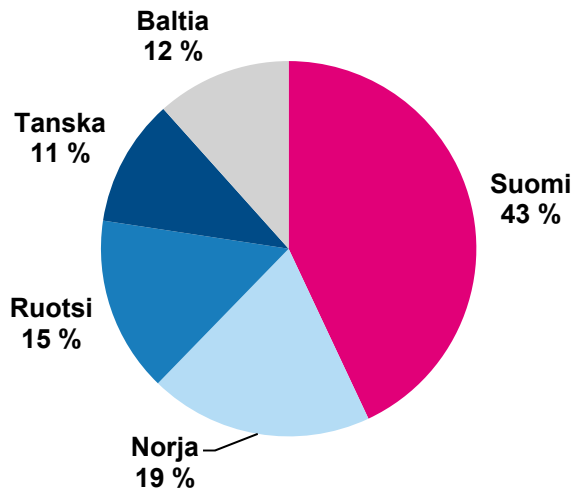
# Affecto

## Pohjoismaiden johtava BI-ratkaisutoimittaja

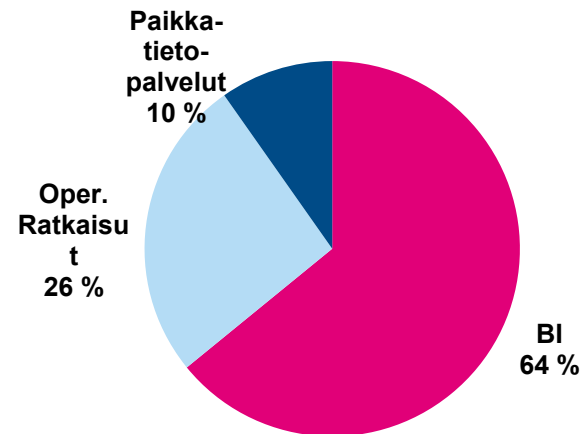


- Liikevaihto: 103 M€ vuonna 2009
- Noin 910 työntekijää

Liikevaihto alueittain 1-12/09



Liikevaihto liiketoiminnoittain 1-12/09



# Business Intelligence – tiedon jalostusprosessi



**Data** →

**Informaatio** →

**Tietämys** →

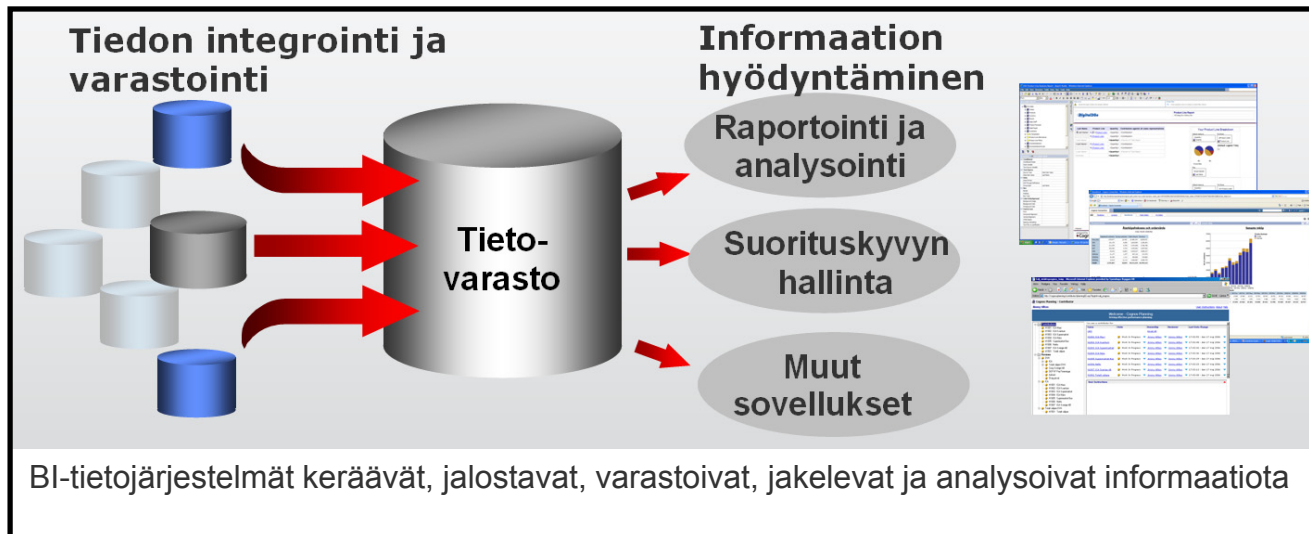
**Toiminta**

Operatiivisten järjestelmien raakatiedot

Yhdistettyä, integroitua ja jalostettua informaatiota

Liiketoiminnan ymmärtäminen  
Syy-seuraussuhteet  
Trendit, ennustaminen

Optimointi, suorituskyky  
Parantunut päätöksenteko  
Nopea reagointi -> toiminta -> Tuotto

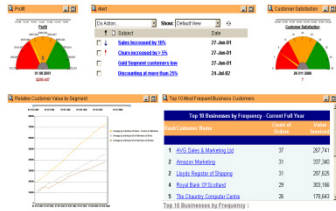


# Business Intelligence -sovellusalueita



## LIIKETOIMINNAN JOHTAMINEN

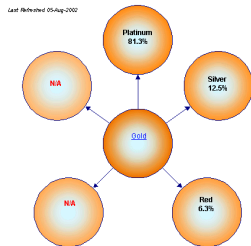
### Corporate Performance Management Liiketoiminnan suorituskyvyn hallinta



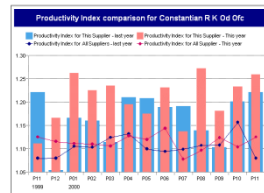
## PROSESSIN OHJAAMINEN JA OPTIMOINTI



Analyttinen CRM, Myynnin ja markkinoinnin ohjaus

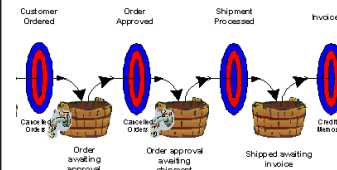


Analyttinen toimitusketjun hallinta (SCM)



Analyttinen talouden-ohjaus

### Global Headlines Revenue Cycle Overview



Analyttinen Henkilöstö-hallinto

Employee Insight Employee Scoring

There are 39 employees within Manufacturing - Europe as at 29-Nov-2008. Their total score is calculated as Performance, Aptitude, Appraisal and Experience based ratings and Attendance and Discipline scores. For further analysis see the individual table. Alternatively, click on the employee name to view their dashboard.

Employee Name	Employee	Job	Exp	App	Exp	Att	Dis	Total Score
Herman Laita	50207	300	241	275	160	-8	0	1,006
Andra Singh	50202	425	260	200	125	-15	0	1,015
Edith Tanyi	50148	375	275	270	150	-15	50	1,070
Rajan Ghoshal	50121	425	300	275	160	20	0	1,180
Harshat Hissari	50105	350	300	275	150	-20	0	1,035
Henry Moore	50310	410	250	300	150	-50	0	1,035
Rudney Jinf	50230	300	175	370	125	-5	0	1,055
Roberta Orlaby	50145	440	350	300	170	20	0	1,360
Laticia Laita	50265	360	325	300	150	-5	0	1,261
Manish Ashish	50012	350	300	300	150	-20	0	1,075
Kent Francis	50166	420	325	370	125	-15	0	1,075
Demita Taylor	50146	375	300	330	160	20	0	1,380
Susanna Wolkstein	50493	400	275	275	150	-5	0	1,090
Tara Colby	50245	430	275	270	125	-10	0	1,090
Sergio Lodi	50180	370	325	300	75	-5	0	1,095
Arinda Saha	50420	370	325	300	75	-15	0	1,095
Maria Shevch	50435	420	300	270	75	-15	0	1,300

# Affecton suurimmat asiakkaat 2009

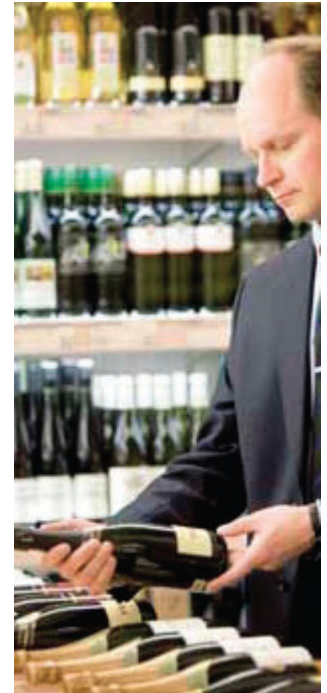


# Case: Alko

## Laaja tietovarastointi ja analysointiratkaisu



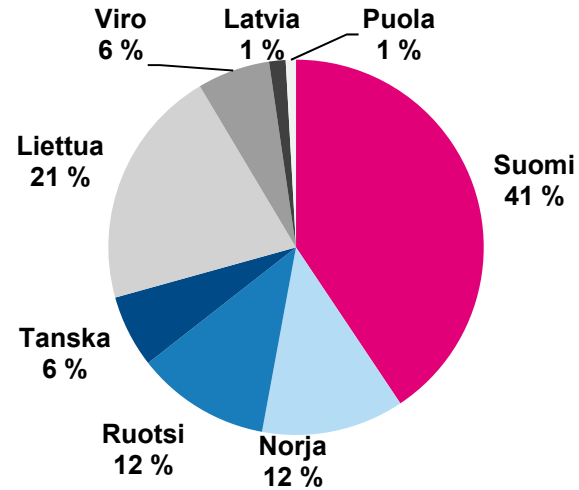
- **Tietovarastointi ja analysointi kattaa laajan alueen**
  - Myyntitiedot (kuittitasolle asti), myyntitapahtumatiedot (henkilöllisyystarkistus, välitysepäilyt, myynnistä kieltäytyminen)
  - Logistiikka- ja tuotetiedot, hankintojen analyysit
  - Henkilöstöraportointi, työtuntien seuranta
  - Viranomaisraportointi, raportointi tiedotusvälineille
  - Extranet-raportointi: Tavarantoimittajat seuraavat myyntiä, laatua ja tilauskantaa
- **Affecto oli Alkon valinta ratkaisun kehittäjäksi ja sen hallinnoijaksi**
  - Ratkaisu perustuu Oraclen tietokantaan ja Cognoksen analysointityökaluihin
  - Affecto on ollut kumppani ratkaisun kehittäjänä
  - Affecto vastaa ratkaisun hallinnoinnista ja ylläpidosta (jatkuvat palvelut)



# Affecton henkilöstö maittain



Henkilöstö maittain (Q4/09)



- 910 työntekijää
  - 370 Suomessa
  - 270 Baltian maissa
  - 270 Skandinaviassa

# Vuosi 2009



- Romahdus Baltian kansantalouksissa
  - uudelleenjärjestelyt alkuvuonna
  - Työntekijämäärää pienennettiin 130:lla, saneerausikulut 1,2 M€
  - Goodwill-alaskirjaus 6,2 M€
- Myös pohjoismainen markkina heikkeni
  - Epävarmuus hidastaa asiakkaiden päätöksentekoa
  - Kolmansien osapuolten lisenssien myynti laski
  - Hintapaineet, matalampi käyttöaste
  - Etenkin Ruotsi ollut heikko, sekä markkinatekijät että sisäisiä asioita
- Laman vaikutukset olleet kuitenkin melko rajalliset
  - Kasvua Tanskassa
  - Hyvä kannattavuus Suomessa ja Norjassa

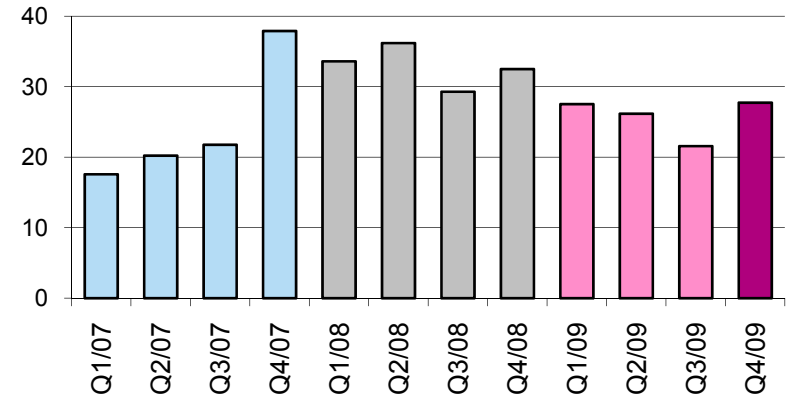
# Liikevaihto ja liikevoitto 2009



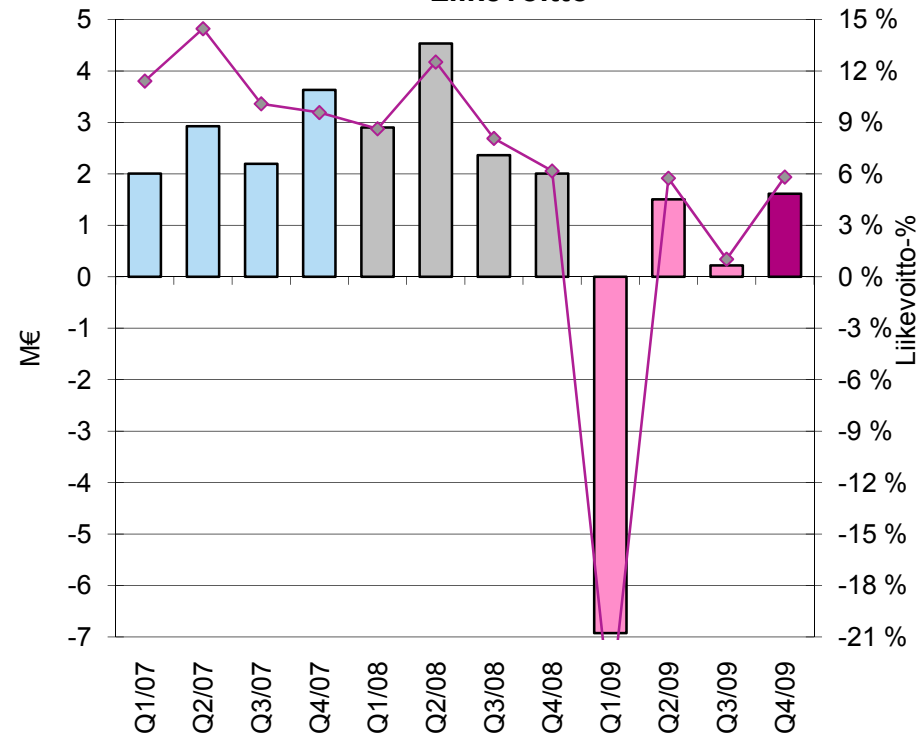
- Liikevaihto 103 M€

- Liikevoitto -3,6 M€ tappiolla Baltian takia
- Q1 tappiot ja alaskirjaus

Liikevaihto (M€)



Liikevoitto



# Tuloslaskelma



(1 000 EUR)	10-12/09	10-12/08	1-12/09	1-12/08
Liikevaihto	27 737	32 492	103 006	131 565
Liiketoiminnan muut tuotot	11	57	27	902
Valmiiden ja keskeneräisten tuotteiden varastojen muutos	-126	-228	-351	-287
Materiaalit ja palvelut	-6 278	-7 069	-19 775	-25 317
Henkilöstökulut	-14 362	-16 914	-59 660	-69 818
Liiketoiminnan muut kulut	-4 432	-5 446	-16 983	-20 962
Poistot ja arvonalentumiset	-432	-349	-1 563	-1 620
Segmenttien operatiivinen tulos	2 117	2 543	4 702	14 463
IFRS3-poistot	-505	-538	-2 081	-2 653
Liikearvon alaskirjaus	-	-	-6 207	-
Liiketulos	1 613	2 005	-3 587	11 808
Rahoitustuotot ja kulut	-228	261	-2 684	-1 341
Tulos ennen veroja	1 385	2 266	-6 271	10 467
Tuloverot	-1 105	-473	-868	-1 963
Vähemmistöosuus	-	-	-	-
Tilikauden tulos emoyhtiön omistajille	280	1 793	-7 139	8 503
EPS (eur/osake)	0.01	0.08	-0.33	0.40

- Normaalit poistot 1.6 M€
  - Capex 1.0 M€
- Yrityssostoihin liittyvät IFRS3-poistot 2.1 M€
  - 1.9 M€ koko 2010
  - 1.9 M€ v.2011
- Rahoituskuluihin vaikuttaa korko-suojaus:
  - 0.3 M€ Q1/09
  - +0.2 M€ Q2/09
  - +0.1 M€ Q3/09
  - +0.2 M€ Q4/09
  - 
  - +0.2 M€ 2009
- Q4: Verokulu kasvoi Liettuan tulevan verokannan muutoksen vaikuttaessa verosäästön arvoon

# Tase



(1 000 EUR)	12/2009	12/2008
Aineelliset käyttöomaisuushyödykkeet	2 102	2 715
Liikearvo	69 415	72 614
Muut aineettomat hyödykkeet	9 585	11 093
Muut pitkäaikaiset saamiset	1 888	2 325
Pitkäaikaiset varat	82 992	88 747
Vaihto-omaisuus ja saamiset	33 781	33 815
Sidotut rahavarat	-	518
Rahavarat	19 525	23 554
Lyhytaikaiset varat	53 306	57 886
<b>Varat yhteensä</b>	<b>136 298</b>	<b>146 633</b>
Emoyhtiön omistajille kuuluva oma pääoma	53 568	58 625
Vähemmistöosuus	-	-
Pitkäaikaiset velat	40 440	45 330
Lyhytaikaiset velat	42 290	42 677
<b>Oma pääoma ja velat yhteensä</b>	<b>136 298</b>	<b>146 633</b>

- Tärkeimmät muutokset vuonna 2009:
  - Baltian alaskirjaus
  - SEK & NOK kurssivaihtelut
  - Osinko 3,0 M€ Q2
- Korollinen nettovelka 20,9 M€ (20,4 M€ 12/08)
- Gearing 39% (35%)
- Omavaraisuus 43% (43%)

# Omistajarakenne - 15.3.2010



<u>Omistaja</u>	<u>%</u>
CapMan Public Market Investment SARL	12,1 %
Cantell Oy	9,2 %
Mika Laine	6,7 %
Arendals Fossekompani ASA	5,5 %
Nordea Nordic Small Cap Fund	4,7 %
Ilmarinen Mutual Pension	3,9 %
State Pension Fund	2,8 %
Danske Invest Suomi Kasvuosake Fund	2,3 %
EQ Pikkujättiläiset Fund	2,2 %
Alfred Berg Finland Mutual Fund	2,0 %
Muut osakkaat	48,3 %
Omat osakkeet	0,2 %
<hr/>	
Yhteensä	100,0 %

- 21.5 milj. osaketta

## Liputukset 2009

- UB-rahastot ylitti 5% lokakuussa
- Case Asset Management alitti 5% lokakuussa

## Liputukset 2010

- Capman Public Market ylitti 10% tammikuussa
- UB-rahastot alitti 5% tammikuussa

# Visio: Affecto vuonna 2011



- Affecto on
  - johtava Business Intelligence -ratkaisutoimittaja Pohjoismaissa. Mahdollisesti laajentunut muualle Pohjois-Eurooppaan
  - osaavin ja laadukkain operatiivisten sovellusten toimittaja valitsemillaan toimialoilla & markkinoilla
- Affecto on paras investointi sidosryhmilleen
  - Henkilöstö paras työpaikka oman osaamisen ja markkina-arvon kasvattamisen kannalta
  - Asiakkaat asiakastarpeiden syvään ymmärtämiseen perustuvat laadukkaat ratkaisut ja palvelut
  - Sijoittajat kestävä omistaja-arvon kehitys
- Osinkopolitiikka: osinkona jaetaan enintään puolet pitkän aikavälin keskimääräisestä osakekohtaisesta tuloksesta

# Affecton strategia



## Business Intelligence

- ERP-järjestelmistä saatavien asiakashyötyjen lisääminen
- Johtava asema kasvavalla markkina-alueella
- Asiakkaiden liiketoiminnan syvällinen ymmärtäminen ja johtavat teknologiat

## Operatiiviset ratkaisut

- Toimintaa valituilla toimialoilla ja markkinoilla
- Tiedonhallinnan ratkaisuja, esim. ECM-ratkaisut
- Kokemus järjestelmäkehityksessä ja sovellusintegraatiossa

## Baltia

- Baltian resurssien hyödyntäminen Pohjoismaissa
- Vahva osaamis pohja
- Maailmanluokan osaamista vakuutussektorilla (TIA)

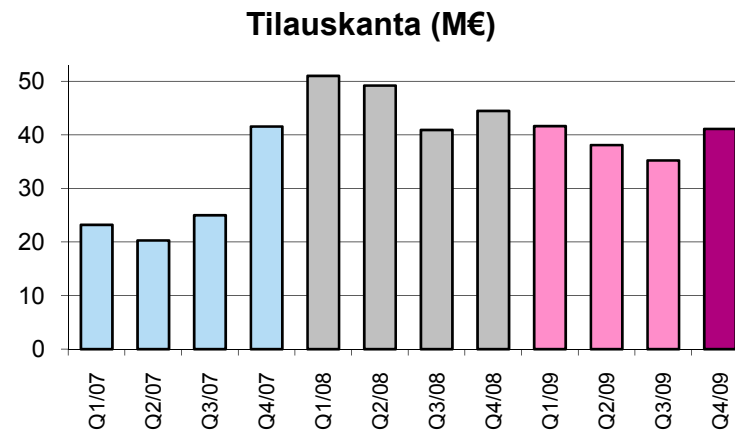
## Parhaat osaajat

- Osaamisen kehittäminen
- Innostava johtaminen
- Onnistumisista palkitseminen

# Lähiajan näkymät



- Tilauskanta 41 M€
  - Kasvoi hieman Q4/2009 aikana
    - Osittain normaalia kausivaihtelua lisenssiylläpitoon liittyen
  - Hieman vuoden 2008 lopun tasoa alempi



- Liikevaihdon arvioidaan kasvavan vuoden 2010 aikana. Vuoden 2010 odotetaan olevan selvästi voitollinen ja kannattavuuden (liikevoitto-%) arvioidaan paranevan vuoden aikana
  - Ensimmäisen neljänneksen arvioidaan kuitenkin olevan heikko